

INSTRUKCJA MODUŁ INTERNET

DEFRO[®]
technika grzewcza



WWW.TECHSTEROWNIKI.PL

TECH

I. Описание

Интернет Модуль является устройством, позволяющим дистанционно управления работой котла через интернет и/или локальную сеть. Вы контролируете на экране компьютера состояние всех устройств в вашем доме, установки котла и работу каждого устройства через удобный графический интерфейс Вашего web-браузера.

В дополнение к просмотру температуры каждого датчика, Вы имеете возможность изменения температуры, управления работой насоса или клапана смешивания.

II. Подключение модуля



Порядок подключения модуля.

III. Установка модуля с контроллером.

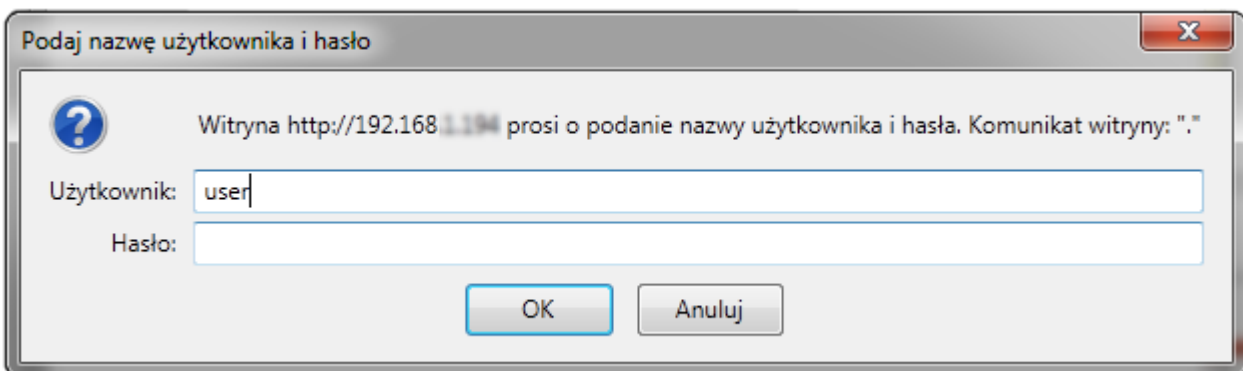
Интернет модуль работает с контроллерами DEFRO: AG LUX, AG LUX zPID, AM LUX. После того, как подключили модуль, в меню настройки контроллера необходимо подключить интернет модуль (Меню >> меню монтажника >> Интернет модуль >> Включено), выбрать автоматическое определение сетевых параметров домашней сети (Меню >> меню монтажника >> Интернет модуль >> DHCP >> Включено) или задать сетевые параметры подключения к локальной сети (IP-адрес, маска подсети, адрес шлюза и адрес DNS-сервера) вручную. Через некоторое время появится IP-адрес модуля, который понадобится позднее в процессе установки, поэтому Вы должны запомнить его или записать на листе бумаги (например: 192.168.1.192).

IV. Войти в модуль (локальная сеть).

1. Откройте окно интернет-браузера, Введите ранее записанный IP адрес (нр. **http://192.168.1.192**) и нажмите **Enter**.



2. В появившемся окне введите имя пользователя установленное заводом по умолчанию (użytkownika (пользователь): **user**), поле пароля (Hasło) оставьте пустым и щелкните **OK**.



Мы выполнили вход в Интернет-модуль через домашнюю (локальную) сеть

V. Настройка безопасности

1. Чтобы изменить заводские установки (имя пользователя user и пустой пароль) для доступа к модулю, перейдите в настройки.



2. Настройка безопасности модуля в локальной сети.

DEFRO[®]
technika grzewcza

STRONA GŁÓWNA

Zmiana hasła dostępu do modułu

Użytkownik:

Aktualne hasło:

Nowe hasło:

Powtórz nowe hasło:

Hasła strony zewnętrznej

Identyfikator:

Hasło administracyjne:

Hasło użytkownika:

www.defro.plwww.techsterowniki.pl

В верхнем окне установите новое имя пользователя и пароль.

Użytkownik – Имя пользователя

Aktualn haslo – действующий пароль (по умолчанию пустой)

Nowe haslo – новый пароль

Powtorz nowe haslo – подтверждение нового пароля.

Zmiana hasła dostępu do modułu

Użytkownik:

Aktualne hasło:

Nowe hasło:

Powtórz nowe hasło:

Для принятия изменений нажмите на **zmień** (изменить), появится сообщение об успешном завершении операции:

Operacja zakończona sukcesem

[Powrót do głównej](#)

3. Регистрация в Интернете.

Если вы хотите управлять работой котла не только в домашней сети, но и через любые другие устройства, имеющие выход в Интернет (рабочий компьютер, ноутбук, мобильный телефон), мы должны настроить доступ для работы из внешней сети.

Для этого заполните поля: Identyfikator (логин) i hasła (пароль).

Hasła strony zewnętrznej

Identyfikator:	<input type="text" value="JanKowalski"/>
Hasło administracyjne:	<input type="text" value="Kowalski1Defro"/>
Hasło użytkownika:	<input type="text" value="Kowalski2Defro"/>
	<input type="button" value="Rejestruj"/>

Введение пароля администратора (**hasła administracyjnego**) – администратор имеет полные права на изменение настроек работы котла, доступ к статистике, а также права на внесение изменений, связанных с Вашей учетной записью (логином). Введите пароля пользователя (**hasło użytkownika**) - дает право на просмотр состояния работы котла без возможности сделать изменения.

Обратите внимание!

Последующие изменения идентификатора (логина) внешней сети (подключение через Интернет) будут невозможны.

Имя пользователя (идентификатор) и пароль вводятся с учетом регистра символов.

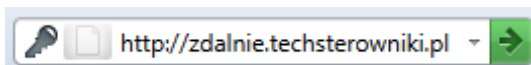
После успешной регистрации, на экране появится сообщение:

Operacja zakończona sukcesem

[Powrót do głównej](#)

VI. Войти в модуль (внешний сайт)

Вход на модуль через Интернет, производится путем ввода адреса в окне браузера **http://zdalnie.techsterowniki.pl**



Зайдите на указанную страницу и вскоре появится экран приветствия, где нужно будет ввести установленный ранее логин и пароль и нажать кнопку входа (**zaloguj**).



TECH
CONTROLLERS

PRODUCENT MIKROPROCESOROWYCH URZĄDZEŃ
ELEKTRONIKI UŻYTKOWEJ

TECHNIKA EFEKTYWNOŚĆ CHARAKTER

LOGOWANIE DO MODUŁU INTERNETOWEGO

ST-500 MODUŁ ETHERNET

Login:

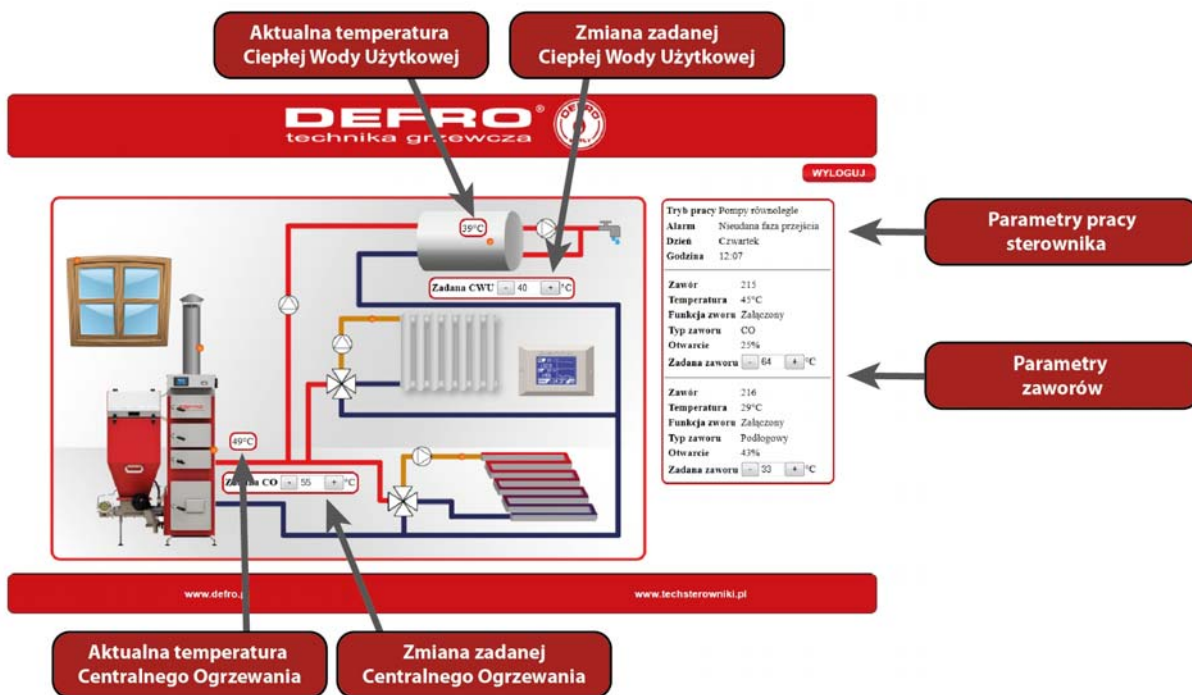
Hasło:

Zaloguj 

Logowanie do testowego modułu:
Login: modul3
Hasło: adminHaslo

www.techsterowniki.pl

Через некоторое время на экране появиться интерфейс управления модулем.



Обратите внимание!

Internet Explorer в некоторых случаях, ограничивает возможности для выполнения сценариев ActiveX, которые необходимо для отображения данных, полученных из модуля. В подобных случаях, мы рекомендуем вам запустить эту опцию в браузере, щелкните правой кнопкой мыши по появившейся вверху панели уведомлений и выберите «Разрешить заблокированное содержимое».

Aby pomóc w zapewnieniu bezpieczeństwa, program Internet Explorer ograniczył tej stronie sieci Web możliwość uruchamiania skryptów i formantów ActiveX, które mogłyby uzyskać dostęp do tego komputera. Kliknij tutaj, aby uzyskać opcje...

Zezwalaj na zablokowaną zawartość...

Jakie jest zagrożenie?

Pomoc paska informacji

VII. Ручная настройка сетевых настроек домашней сети для Интернет-модуля

Если в Вашей домашней сети нет функции автоматического определения (присвоения) параметров локальной сети, Вам придется ввести эти данные вручную.

В этом случае, мы должны проверить настройки сети. Нам понадобятся следующие параметры:

IP-адрес

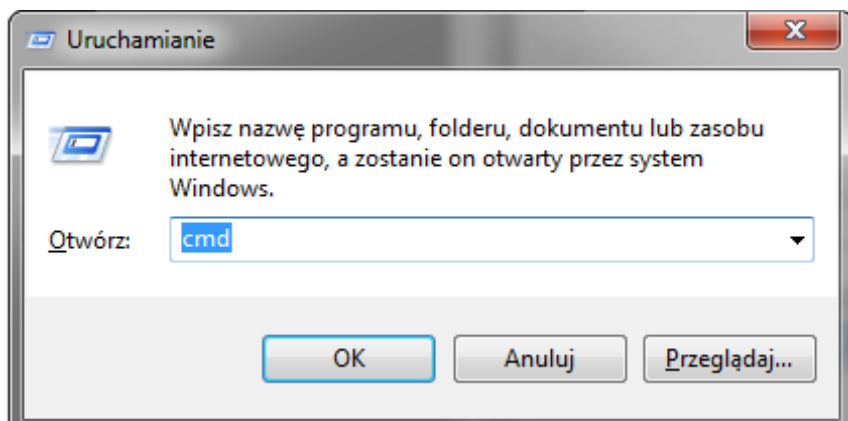
Маска подсети

Адрес шлюза

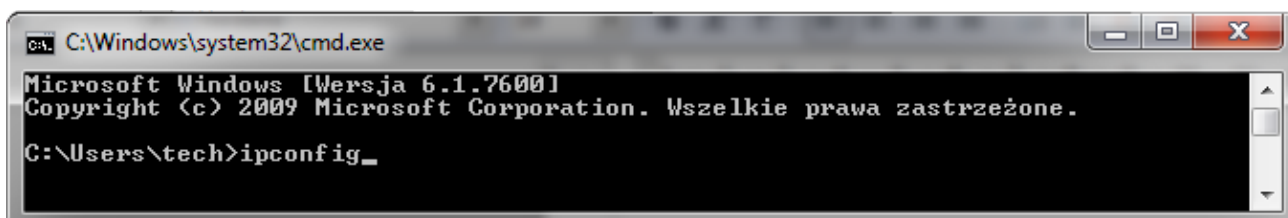
Адрес DNS

VII.1.1. Определение параметров.

1. На домашнем компьютере нажмите кнопку меню Start (пуск), выберите пункт «Выполнить» или нажмите клавиши **WIN+R**



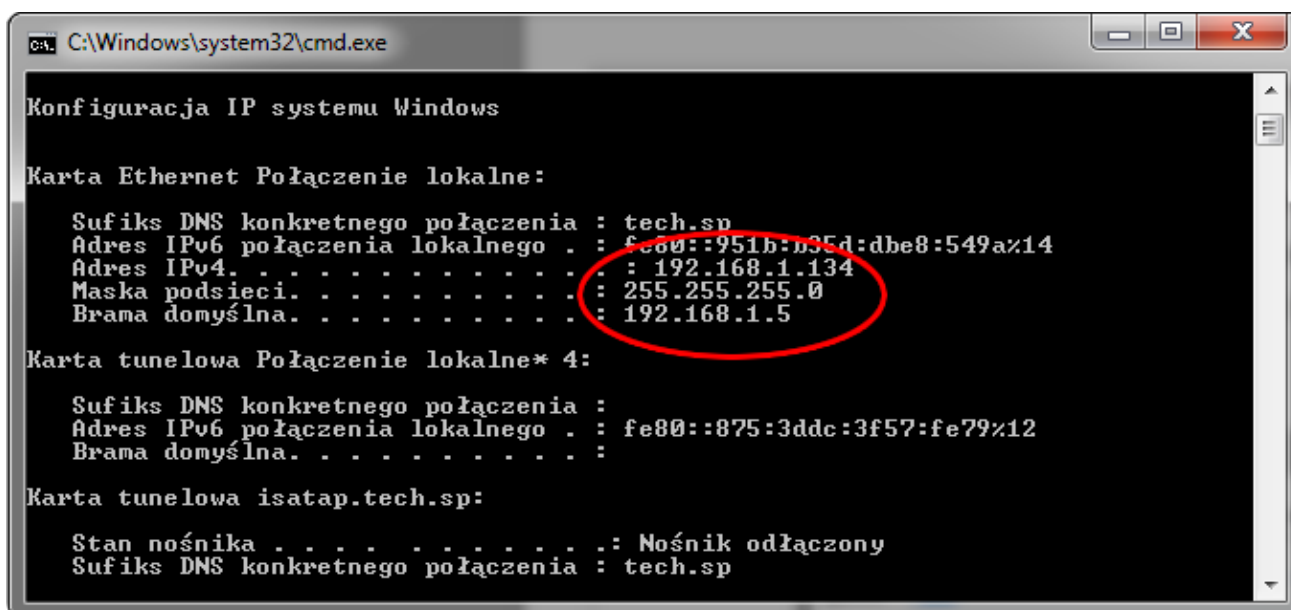
2. В появившемся окне введите **cmd** и нажмите **OK**.



3.

Откроется окно с консолью.

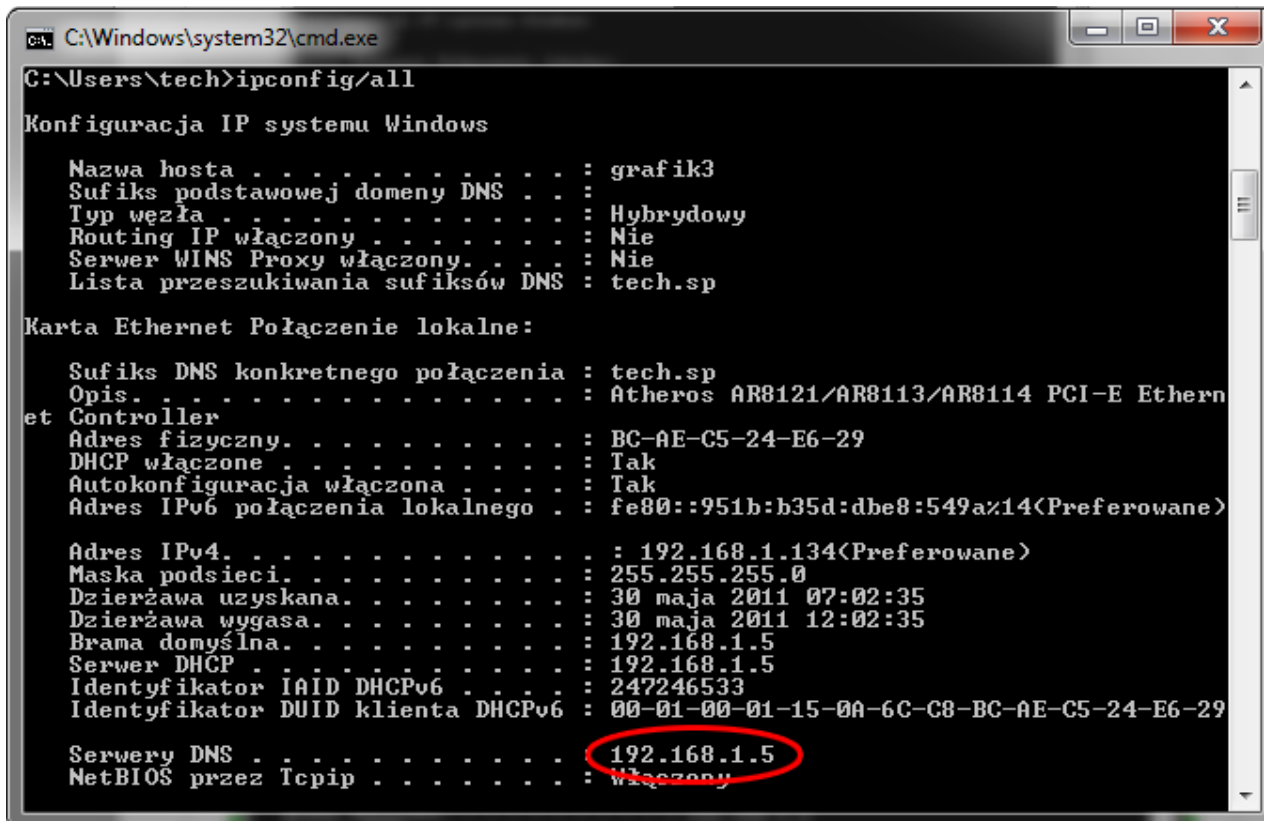
4. В появившемся окне введите команду **ipconfig** и нажмите **Enter**.



Найдите параметры сетевого подключения «Подключение по локальной сети» (если Вы подключены к домашней сети через WiFi, то «Беспроводное

подключение») и запомните (запишите) искомые параметры – IP-адрес, Маска подсети и Основной шлюз.

5. В большинстве случаев **адрес DNS-сервера** совпадает с адресом основного шлюза. Для уверенности мы можем проверить, набрав команду **ipconfig/all**



```
C:\Windows\system32\cmd.exe
C:\Users\tech>ipconfig/all

Konfiguracja IP systemu Windows

Nazwa hosta . . . . . : grafik3
Sufiks podstawowej domeny DNS . . :
Typ węzła . . . . . : Hybrydowy
Routing IP włączony . . . . . : Nie
Serwer WINS Proxy włączony. . . . : Nie
Lista przeszukiwania sufiksów DNS : tech.sp

Karta Ethernet Połączenie lokalne:

Sufiks DNS konkretnego połączenia : tech.sp
Opis . . . . . : Atheros AR8121/AR8113/AR8114 PCI-E Ethernet Controller
Adres fizyczny. . . . . : BC-AE-C5-24-E6-29
DHCP włączone . . . . . : Tak
Autokonfiguracja włączona . . . . : Tak
Adres IPv6 połączenia lokalnego . . : fe80::951b:b35d:db8:549a%14<Preferowane>

Adres IPv4. . . . . : 192.168.1.134<Preferowane>
Maska podсети. . . . . : 255.255.255.0
Dzierżawa uzyskana. . . . . : 30 maja 2011 07:02:35
Dzierżawa wygasa. . . . . : 30 maja 2011 12:02:35
Brama domyślna. . . . . : 192.168.1.5
Serwer DHCP . . . . . : 192.168.1.5
Identyfikator IAID DHCPv6 . . . . . : 247246533
Identyfikator DUID klienta DHCPv6 : 00-01-00-01-15-0A-6C-C8-BC-AE-C5-24-E6-29

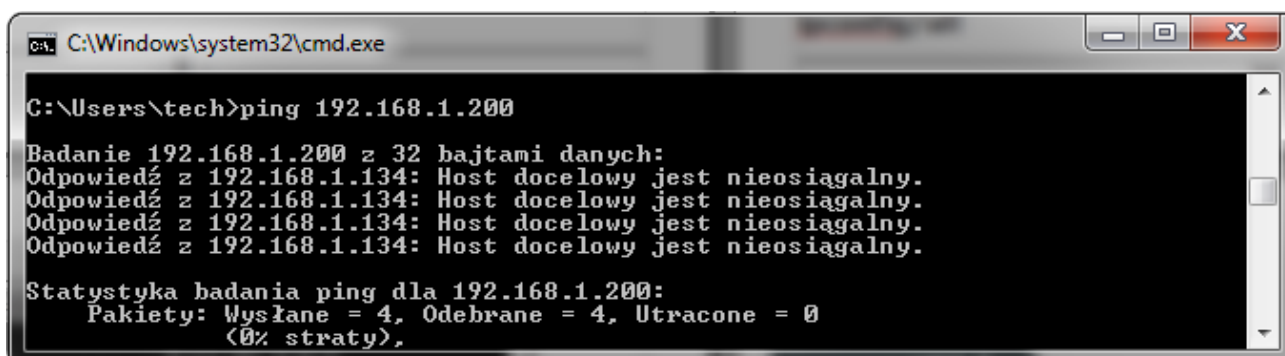
Serwery DNS . . . . . : 192.168.1.5
NetBIOS przez Tcpip . . . . . : Włączony
```

VII.2.2 Konfiguracja kontrolera.

После получения всех данных нам нужно, перейдите к настройкам контроллера.

Мы входим в настройки интернет модуля в контроллере котла (Меню >> меню монтажника >> Интернет модуль).

1. Параметр **DHCP** (*Dynamic Host Configuration Protocol*) должен быть выключен.
2. **Адрес IP** установить в качестве уникального адреса домашней сети, например, если значение IP-адреса домашнего компьютера 192.168.1.2, то задайте любой другой адрес IP в диапазоне 192.168.1.3-192.168.1.224 (напр. 192.168.1.200). При необходимости, вы можете любой проверить, является ли IP-адрес уже занятым, введя на домашнем компьютере в окне консоли (пуск-выполнить-cmd.exe) команду **ping 192.168.1.200**.

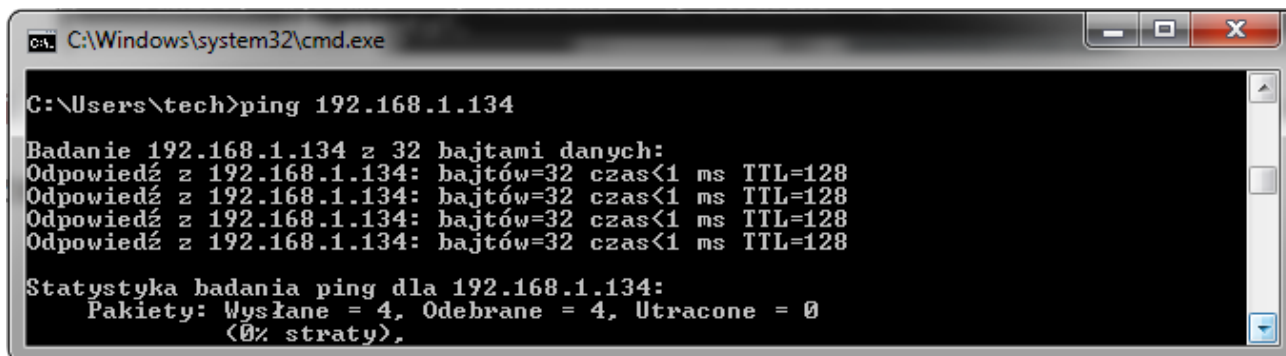


```
C:\Windows\system32\cmd.exe
C:\Users\tech>ping 192.168.1.200

Badanie 192.168.1.200 z 32 bajtami danych:
Odpowiedź z 192.168.1.134: Host docelowy jest nieosiagalny.
Odpowiedź z 192.168.1.134: Host docelowy jest nieosiagalny.
Odpowiedź z 192.168.1.134: Host docelowy jest nieosiagalny.
Odpowiedź z 192.168.1.134: Host docelowy jest nieosiagalny.

Statystyka badania ping dla 192.168.1.200:
Pakiety: Wysłane = 4, Odebrane = 0, Utracone = 0
<0% straty>.
```

Если вы получаете сообщения (заданный узел недоступен или превышен интервал ожидания для запроса), то этот адрес свободен, и мы можем его использовать.



```
C:\Windows\system32\cmd.exe
C:\Users\tech>ping 192.168.1.134
Badanie 192.168.1.134 z 32 bajtami danych:
Odpowiedź z 192.168.1.134: bajtów=32 czas<1 ms TTL=128
Odpowiedź z 192.168.1.134: bajtów=32 czas<1 ms TTL=128
Odpowiedź z 192.168.1.134: bajtów=32 czas<1 ms TTL=128
Odpowiedź z 192.168.1.134: bajtów=32 czas<1 ms TTL=128
Statystyka badania ping dla 192.168.1.134:
  Pakiety: Wysłane = 4, Odebrane = 4, Utracone = 0
  <0% straty>
```

Если мы получаем ответ от указанного адреса, то мы должны использовать другой IP адрес.

3. Маска подсети, адрес шлюза и адреса DNS, устанавливаются такими же как на домашнем компьютере.

4. После правильной настройки контроллера, можно перейти в начало руководства IV. Войти в модуль через домашнюю (локальную сеть), набрав в браузере IP-адрес установленный нами ранее.

Комплект Интернет Модуля включает в себя:

- Модуль
- Питание 9V DC
- Тройник RS
- Кабель связи RS-2м

ТЕХНИЧЕСКИЕ ХАРАКТЕРИСТИКИ

	Сецификация	
1	Напряжение питания	9V DC
2	Максимальный ток потребления	100 mA
3	Передача	IEEE 802.3 10 Mb/s
4	Подключение к сети	Разъем RJ 45
5	Подключение к контроллеру	Разъем RJ12